

ООО «ВЕНТО-2М»  
125373, г. Москва, Походный проезд,  
домовлад. 14, эт 3 пом 1 ком 2  
Тел./факс: +7 (495) 544-46-64  
E-mail: info@vento.ru  
www.vento.ru



**Стропы стальные**  
(Таблица. Модели стропов VENTO)  
ТР ТС 019/2011  
ГОСТ EN 354-2019  
ГОСТ Р ЕН 355-2008  
ГОСТ Р ЕН 358-2008  
ТУ 13.92.29-054-42780816-2016



**ВНИМАНИЕ!** Деятельность, связанная с использованием средств индивидуальной защиты от падения с высоты, потенциально опасна!

Перед использованием СИЗ Вы обязаны:  
- Прочитать и понять инструкцию по эксплуатации.  
- Пройти тренировку по применению СИЗ от падения с высоты под руководством квалифицированного инструктора.  
- Познакомиться с потенциальными возможностями и ограничениями по применению СИЗ от падения с высоты.  
- Осознать и принять вероятность возникновения рисков, связанных с применением оборудования.  
**Игнорирование этих предупреждений может привести к серьезным травмам или даже смерти!**

Рис. 1. Внешний вид, состав стропов

1. Амортизатор рыбка
2. Рабочее плечо стропа
3. Карабин для присоединения к страховочной точке привязи
4. Карабин для присоединения к анкерному устройству

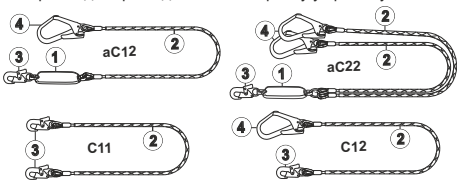


Рис. 2. Идентификация и маркировка изделия

Знак необходимости изучения инструкции	EAC	Логотип изготовителя
Длина		Наименование
Артикул		
Дата изготовления	ТР ТС 019/2011	
	ТУ 13.92.29-054-42780816-2016	
Индивидуальный серийный номер изделия	XXXXXXXXXX	

EAC - Единый знак обращения продукции на рынке государств-членов Таможенного союза. Знак соответствия требованиям Технического регламента Таможенного союза.  
ТР ТС 019/2011 - Технический регламент Таможенного союза «О безопасности средств индивидуальной защиты».  
ТУ 13.92.29-054-42780816-2016 «Стропы VENTO: страховочные, для удержания и рабочего позиционирования»  
\*ГОСТ EN 354-2019 «ССБТ. СИЗ от падения с высоты. Стропы. ОТТ. Методы испытаний».  
\*\*ГОСТ Р ЕН 355-2008 «ССБТ. СИЗ от падения с высоты. Амортизаторы. ОТТ. Методы испытаний».  
\*\*\*ГОСТ Р ЕН 358-2008 «ССБТ. СИЗ от падения с высоты. Привязи и стропы для удержания и позиционирования. ОТТ. Методы испытаний».

**Значение пиктограмм на маркировке**

- Беречь от воздействия влаги
- Беречь от воздействия тепла и солнечных лучей
- Отжим в центрифуге запрещен
- Сушить в тени
- Гладить запрещено
- Ручная стирка
- Отбеливание запрещено
- Чистка химическими активными веществами запрещена

Рис. 3. Расшифровка артикула

«А» - наличие амортизатора в составе стропа	Количество рабочих плечей стропа: 1 или 2	Количество моделей карабинов в стропе
a	1	2

Материал изготовления и тип плеча амортизатора.  
С - канат (трос) из нержавеющей стали в армированной трубке

**Условные обозначения**

- Выполнить проверку перед началом движения
- Опасно для жизни!
- Точка анкерного крепления
- Правильное выполнение тех. приема
- Неправильное выполнение тех. приема
- Запорный элемент закрыт
- Запорный элемент открыт

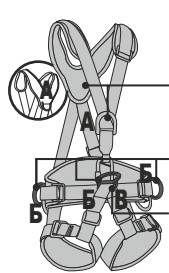
ООО «ВЕНТО-2М» оставляет за собой право внесения незначительных изменений в конструкцию своей продукции, не влекущих снижения потребительских свойств.

Таблица. Модели стропов «ВЕНТО»

Название	Артикул	Кол-во плечей	Карабины	354*	355*	358*	Длина (L), м +/- 2%	Масса, г +/- 2%
Строп стальной одинарный с амортизатором «aC12»	vnt aC12	1	1 x vpro 0052-1 x vpro 0051	●	●		2	1490
Строп стальной двойной с амортизатором «aC22»	vnt aC22	2	1 x vpro 0052-2 x vpro 0051	●	●		2	2690
Строп стальной одинарный «C11»	vnt C11	1	2 x vpro 0052	●		●	1,9	1190
Строп стальной одинарный «C12»	vnt C12	1	1 x vpro 0052-1 x vpro 0051	●		●	2	1435

\* Номер и название национального стандарта смотри в разделе «Идентификация и маркировка изделия»

Рис. 4. Расположение и назначение крепежных точек на привязях



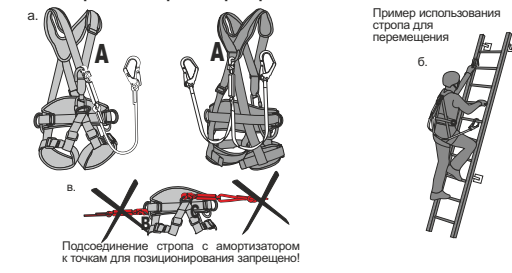
**ВНИМАНИЕ!** Наличие и количество точек крепления зависит от модели. Перед совместным применением изучите инструкцию к привязи!

**Точка А** - страховочная точка. Расположена на груди или спине для остановки падения. Допускается использовать в удерживающих системах.

**Точки В** для позиционирования в рабочем положении. Расположены на поясе. (ГОСТ Р ЕН 358-2008)

**Точка В** - брюшная точка на кушаке для позиционирования в положении сидя и закрепления различных устройств для перемещения по канату.

Рис. 5. В страховочных системах допускается использование только стропа с амортизатором рыбка



Подсоединение стропа с амортизатором к точкам для позиционирования запрещено!

Рис. 6. Краткая пиктографическая информация по использованию карабинов, входящих в комплектацию стропов.

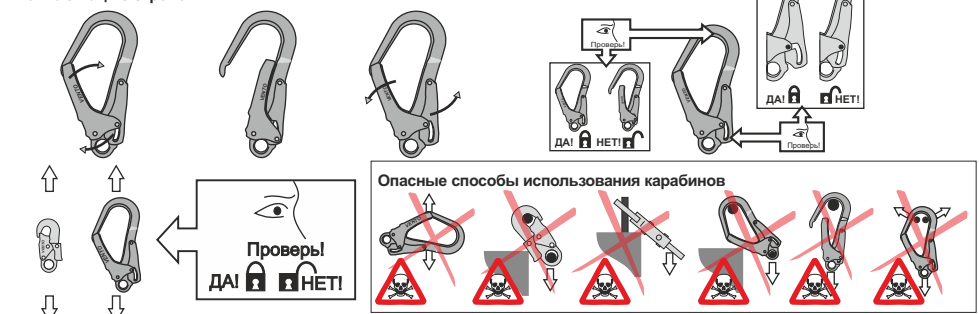


Рис. 7. Расчет высоты свободного пространства под пользователем для безопасной остановки падения

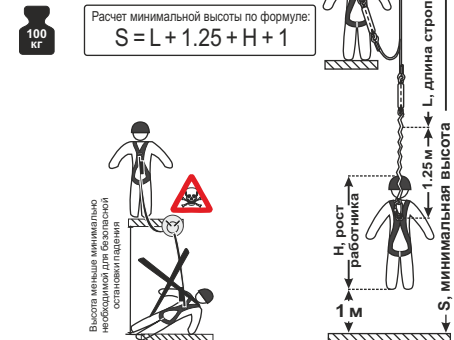


Рис. 8. Ограничения по использованию стропов с амортизатором

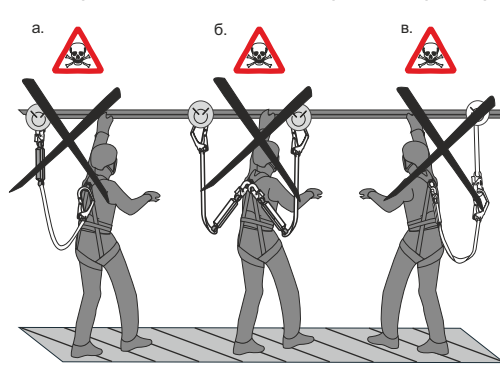


Рис. 9. Способы крепления к анкерным устройствам

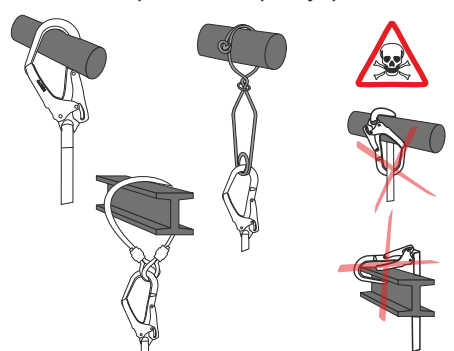


Рис. 10. Графическая схема к определению фактора падения

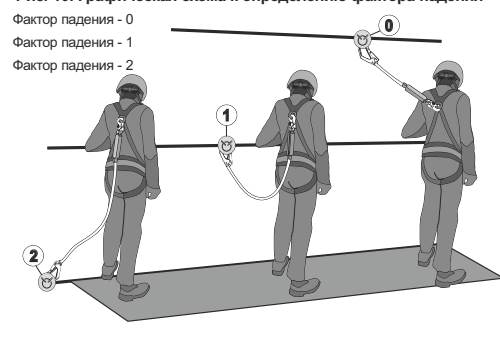
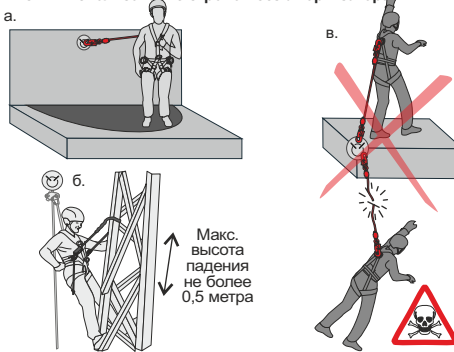


Рис. 11. Использование стропов без амортизатора



**РУКОВОДСТВО ПО ЭКСПЛУАТАЦИИ. ПАСПОРТ**

Все используемые при выполнении работ на высоте компоненты и подсистемы должны быть сертифицированы на соответствие требованиям ТР ТС 019/2011.

Строп является СИЗ от падения с высоты, входящим в состав удерживающих или страховочных систем, а также систем позиционирования, систем доступа и систем спасения и эвакуации. Амортизатор (ГОСТ Р ЕН 355-2008) — отдельная деталь или компонент страховочной системы, предназначенный для рассеивания кинетической энергии, развиваемой при падении с высоты. Удерживающая система — система ограничения движения на высоте, предназначенная для предотвращения попадания работника в зону риска падения, состоящая из привязи (ГОСТ Р ЕН 358-2008 или ГОСТ Р 58194-2018/ЕН 813:2008) и стропа для удержания (ГОСТ EN 354-2019 и/или ГОСТ Р ЕН 358-2008), собранных в единую систему санкерным устройством. Страховочная система — система безопасной остановки падения, состоящая из страховочной привязи (ГОСТ Р ЕН 361-2008) и присоединяемой соединительно-амортизирующей подсистемы.

соединяющей привязь и анкерное устройство крепления.

**Система позиционирования работника в рабочем положении** — способ, который позволяет человеку работать с поддержкой при помощи СИЗ, находящегося в натянутом состоянии, таким образом, при котором падение предотвращается.

**Система доступа** — система для самостоятельного перемещения и позиционирования работника с соблюдением принципа непрерывности страховки.

**Система спасения и эвакуации** — система для проведения спасательных работ.

**Соединительно-амортизирующая подсистема** — элемент, связывающий между собой привязь и анкерное устройство, обеспечивающий недопущение или остановку падения и поглощение силы, возникающей при остановке падения, до приемлемых величин.

**Анкерное устройство** — элемент или ряд элементов или компонентов, который включает точку или точки анкерного крепления.

**Привязь** — компонент системы для охвата тела с целью предотвращения от падения.

К работам на высоте относятся работы, при которых существуют риски падения работника с высоты 1,8 метра и более, работы менее чем в двух метрах от неогражденных перепадов по высоте. Полный перечень работ, относящихся к работам на высоте определяется национальными правовыми нормами, в соответствии с которыми должны проводиться такие работы, и работодателем.

## Описание

Комплектация и составные части стропов представлены в таблице «Модели стропов «VENTO» и на рис. 1.

Строп, соединяя анкерное устройство с привязью, надетой на человека, обеспечивает безопасность при работах на высоте, предотвращая падение с высоты, либо служит для безопасной остановки падения, а также является средством для самостоятельного перемещения и позиционирования работника с соблюдением принципа непрерывности страховки.

Стропы, описанные в данной инструкции, могут использоваться для организации удерживающей системы для недопущения работника в зону возможного падения, системы позиционирования в рабочем положении или соединительно-амортизирующей подсистемы. Строп без амортизатора выдерживает статическую нагрузку 15 кН.

При организации страховочной системы в качестве соединительно-амортизирующей подсистемы допускается использовать стропы, обязательно имеющие в своем составе амортизатор рывка. Стропы с амортизатором, описанные в данной инструкции, выдерживают динамическую нагрузку, возникающую при падении груза массой 100кг с высоты 4м. Усилие торможения при этом не превышает 6 кН.

## Маркировка на изделиях

СИЗ от падения с высоты, произведенные ООО «ВЕНТО-2М», имеют маркировку в соответствии с ТР ТС 019/2011. Значения маркировки представлены на рис. 2 и 3.

В случае перепродажи СИЗ от падения с высоты, произведенных ООО «ВЕНТО-2М», за пределы РФ, перепродавец должен предоставить инструкции по применению, техническому обслуживанию, периодической проверке и ремонту на государственном языке страны, где будет применяться указанные СИЗ.

***Внимание!*** СИЗ от падения с высоты может применяться только лицами, прошедшими специальное обучение или под непосредственным контролем специалиста, прошедшего обучение (ответственного исполнителя работ).

Перед использованием и во время использования СИЗ пользователь должен четко представлять, каким образом будет выполнена процедура спасения и эвакуации; она должна быть выполнена безопасно и эффективно.

Работы на высоте относятся к работам с повышенной травмоопасностью, должны осуществляться работниками старше 18 лет, не имеющими медицинских противопоказаний к данному виду работ. Работы на высоте могут привести к серьезным повреждениям и даже смерти. Получение необходимого обучения, приобретение правильных навыков и соблюдение мер безопасности — это ваша личная ответственность. Изготовитель не несет ответственность за риски и травмы, возникшие при неправильном использовании изделия.

***Внимательно ознакомьтесь с данным руководством и следуйте всем указаниям по эксплуатации изделия.***

## Использование

Эксплуатация СИЗ от падения с высоты в страховочных, удерживающих системах, в системах доступа и позиционирования, системах спасения и эвакуации осуществляется в соответствии с Инструкцией по применению изготовителя и Правилами по охране труда при работе на высоте, действующими на территории РФ или же нормативными документами, действующими на территории государства, где используются указанные СИЗ.

СИЗ от падения с высоты должны соответствовать характеру и условиям выполняемых работ. Безопасность пользователя зависит от правильного подбора средств индивидуальной защиты; от умений и навыков корректного использования СИЗ; совместимости используемых СИЗ (совместимости — правильное использование СИЗ при взаимодействии с другими СИЗ). Применение несовместимых компонентов и подсистем может привести к непропорциональному рассоединению, разрушению или нарушению функционирования систем обеспечения безопасности.

Перед использованием стропов с другими СИЗ внимательно изучите инструкции ко всем компонентам, чтобы убедиться в возможности совместного использования, а также узнать возможные ограничения по использованию. Не допускается использовать СИЗ от падения с высоты вне пределов применимых к нему ограничений, либо использовать не в соответствии с его прямым назначением. Подбирайте СИЗ от падения с высоты, а также способы их соединения в единую систему в зависимости от условий и типа проводимых работ. Для уменьшения риска травмирования работника, оставшегося в состоянии зависания в страховочной системе после остановки падения, должен быть предусмотрен план эвакуационных мероприятий, позволяющих в максимально короткий срок (не

более 10 минут) освободить его от зависания.

В случае если СИЗ оказалось задействованным для остановки падения или не удовлетворило проверке перед использованием, выведите его из эксплуатации до тех пор, пока не будет письменного подтверждения компетентного лица о возможности дальнейшего применения данного СИЗ от падения с высоты. При возникновении сомнений относительно состояния изделия обратитесь за консультацией к изготовителю или компетентному лицу.

Для использования присоедините один конец стропка к требуемой точке на привязи (рис. 4, 5), закрепите второй конец стропка на анкерном устройстве. Основные положения и ограничения по использованию карабинов, входящих в комплектацию стропов, представлены на рис. 6. Способы крепления к анкерному устройству представлены на рис. 9.

Старайтесь расположить анкерное устройство над пользователем для сведения к минимуму как саму возможность падения, так и расстояние возможного падения (рис. 10). Убедитесь в невозможности случайного отсоединения защитного оборудования. До и во время использования контролируйте корректное расположение составных частей системы относительно друг друга. Контролируйте правильное положение карабинов в местах соединения с элементами крепления на привязи и данном устройстве.

***Внимание!*** В случае существования риска падения работника, необходимо использовать исключительно страховочную систему, предназначенную для безопасной остановки падения, состоящую из страховочной привязи и соединительно-амортизирующей подсистемы, соединяющей привязь санкерным устройством.

При использовании стропка с амортизатором, соединительно-амортизирующая подсистема должна быть подсоединена к точке на привязи, имеющей обозначение А или к двум заблокированным точкам А/2 (зависит от модели привязи).

Для обеспечения безопасной остановки падения с помощью стропка с амортизатором необходимо убедиться в наличии свободного пространства под пользователем, чтобы избежать столкновения работника с поверхностью или иными предметами (рис. 7).

В случае отсутствия достаточной высоты свободного падения для обеспечения безопасности работника следует использовать инерционные средства защиты втягивающего типа.

При организации системы для позиционирования в рабочем положении (рис. 11,6) необходимо использовать стропы без амортизатора рывка. При организации системы позиционирования должна быть дополнительно организована страховочная система, служащая для безопасной остановки падения.

## Запрещено:

- подсоединять строп с амортизатором к точкам для позиционирования и удержания при организации страховочной системы.
- при организации страховочной системы использовать стропы без амортизатора рывка;
- использовать строп, подключенный к анкерному устройству амортизатором (рис. 8, а);
- одновременно использовать два стропка с амортизатором, т. к. это приводит к увеличению нагрузки, при которой они начинают рассеивать кинетическую энергию в момент остановки падения (рис.8, б);
- увеличивать длину стропка (рис. 8, в) дополнительными элементами. Максимальная длина соединительной системы при использовании стропка не должна превышать 2 м.

Необходимо исключить возможность маятниковых падений.

Во время эксплуатации все компоненты системы обеспечения безопасности следует оберегать от попадания кислот, растворов, химических осевов, непосредственного контакта с открытым пламенем, каплями раскаленного металла и заостренных поверхностей, абразивными веществами и другого воздействия, снижающего прочностные характеристики материалов, из которых изготовлены СИЗ.

Любые изменения конструкции изделия, а также дополнения, модификации или ремонт запрещены. Температурный режим эксплуатации от минус 50 до плюс 50 °C.

## Предэксплуатационная проверка

Перед каждым использованием все применяемые СИЗ должны пройти тщательную визуальную и тактильную проверку с целью убедиться в том, что они находятся в рабочем состоянии и функционируют должным образом. ***Внимание!*** Проверяйте все составные части СИЗ (рис. 1). В случае выявления повреждения стропка эксплуатация не допускается.

Перед каждым применением необходимо проверить трос, запрессовки и коуши на предмет отсутствия механических, тепловых или химических повреждений. Не должно быть следов коррозии и деформации. ***Внимание!*** Необходимо убедиться в целостности металлических запрессовок, а также отсутствии выдернутых металлических прядей.

Проверьте корректность работы всех подвижных частей и целостность клепок, отсутствие абразивных материалов (песок, глина и др.) в механизме. Проведите функциональную проверку запорных элементов и фиксаторов карабинов. Проверяйте места соединения СИЗ с другими элементами системы.

В случае, если выявлены дефекты СИЗ при проверке перед использованием, его следует вывести из эксплуатации. Применение такого СИЗ без письменного разрешения компетентного лица запрещено. В случае возникновения сомнений относительно состояния изделия обратитесь за консультациями к изготовителю или компетентному лицу.

## Периодические инспекции и выбраковка СИЗ

Помимо проведения проверки перед каждым применением, СИЗ от падения с высоты должны подвергаться периодическим проверкам компетентным лицом. Частота таких тщательных проверок определяется интенсивностью и условиями применения изделий, но должна проводиться не реже одного раза в 12 месяцев.

Периодические проверки проводятся компетентным лицом или организацией, уполномоченной проводить проверки, строго в соответствии с процедурами периодических проверок изготовителя или самим изготовителем.

Для контроля применения СИЗ от падения с высоты, целесообразно закрепить **каждое** изделие за конкретным

пользователем, чтобы знать историю его использования. История использования СИЗ от падения с высоты должна быть указана в журнале учета или документе по оборудованию (формуляре). Результаты проверок в обязательном порядке заносятся в «Документ по оборудованию» (см. ГОСТ Р ЕН 365-2010).

СИЗ от падения с высоты должно быть немедленно изъяты из эксплуатации, если:

- не удовлетворило требованиям безопасности при проведении предэксплуатационной проверки пользователем или периодической проверки компетентным лицом;
- было задействовано для остановки падения;
- применялось по не назначению;
- отсутствуют или не читаются маркировки, нанесенные изготовителем;
- неизвестна полная история использования данного СИЗ от падения с высоты;
- истек срок службы;
- истек срок хранения;
- были проведены действия по ремонту, изменению конструкции и/или внесены дополнения в конструкцию, не санкционированные изготовителем;
- возникли сомнения в целостности (комплектности, совместимости) СИЗ от падения с высоты.

Во избежание возможности использования выбракованного оборудования оно должно быть разрезано и утилизировано в соответствии с действующим законодательством.

***Внимание!*** Использование СИЗ от падения с высоты, не прошедшего предэксплуатационную или периодическую проверку, потенциально опасно для жизни. Эксплуатация таких СИЗ запрещена.

## Уход

Строп, бывший в употреблении, должен быть очищен от загрязнений и просушен.

Для чистки грязного изделия используйте теплую воду (если необходимо, также нейтральное мыло). Сушите и храните изделие вдали от прямых солнечных и источников тепла. Сушите только при комнатной температуре. Чистка химически активными веществами запрещена!

В случае использования в экстремальных условиях при воздействии очень высокой или очень низкой температуры, морской воды или частого механического воздействия, свойства изделия снижаются даже после короткого периода использования. В случае воздействия выше перечисленных факторов может потребоваться более частая замена компонентов системы обеспечения безопасности на высоте.

## Хранение, транспортирование и утилизация

СИЗ от падения с высоты должны транспортироваться в специальной упаковке, обеспечивающей защиту от механических, химических и других повреждений, природных и климатических воздействий.

Стропы должны быть защищены от факторов, приводящих к повреждениям изделий. Стропы должны храниться сухими и очищенными от загрязнений, вдали от отопительных приборов. Не допускается хранение стропов в одном помещении с бензином, керосином, маслами, нефтепродуктами, кислотами, щелочами и другими химически активными веществами. Нельзя хранить изделия под воздействием прямых солнечных лучей.

Стропы должны храниться в хорошо вентилируемом помещении при температуре от плюс 5 до плюс 30 °C, с относительной влажностью воздуха не более 60 %, на стеллажах или в развешанном состоянии, вдали от источников тепла (не ближе 1м), не допуская контактов с огнем, коррозионными поверхностями, защита от прямого солнечного света и других источников ультрафиолетового излучения. В климатических зонах с повышенной влажностью относительная влажность воздуха в помещении хранения допускается до 70 процентов. В этом случае контроль за качеством изделий должен проводиться не реже одного раза в месяц.

В случае невозможности дальнейшего использования изделия, оно подлежит утилизации в соответствии с действующим законодательством.

## Сроки службы и гарантии изготовителя

Срок хранения и службы не ограничен с даты изготовления при соблюдении правил периодической проверки изделий на отсутствие повреждений/ следов износа и условий хранения.

Для стропов с амортизатором срок хранения и службы не более 10 лет с даты изготовления при соблюдении правил периодической проверки изделий на отсутствие повреждений/ следов износа и условий хранения..

Фактический срок службы изделия зависит от определенных факторов, таких как: интенсивность и частота использования, воздействие окружающей среды, компетентность пользователя, условия хранения и ухода за СИЗ от падения с высоты, окончание срока хранения и пр.

Фактический срок службы изделия заканчивается, когда возникает один из факторов, перечисленных в разделе «Периодические инспекции и выбраковка СИЗ».

***Внимание!*** В определенных случаях срок службы может сократиться до одного использования, например: при работе с агрессивными химическими веществами, при экстремальных температурах, при контакте с острыми гранями, после динамической нагрузки и т. п.

Гарантийный срок на дефекты материала или изготовления — 5 лет с даты продажи.

Гарантия не распространяется на следующие случаи: нормальный износ и старение, изменение конструкции или переделка изделия, неправильное хранение и плохой уход, повреждения, наступившие в результате несчастного случая или по небрежности, нарушение правил хранения, транспортирования, а также использование изделия не по назначению, в случае отсутствия идентификационных маркировок изготовителя, при наличии следов механического, химического и теплового воздействия.

ООО «ВЕНТО-2М» не несет ответственности за последствия прямого, косвенного или другого ущерба, наступившего вследствие неправильного использования изделий, выпускаемых под маркой VENTO.

***Помните, что несоблюдение правил эксплуатации и хранения потенциально опасно для вашей жизни и здоровья.***

Сделано в России